

# Kvalitetsudvikling på dagtilbudsområdet

herunder ramme for pædagogisk tilsyn



**Kolding Kommune**

Januar 2023

## Indhold

Politiske værdier, mål og retning for børn og unge i Kolding Kommune .....	2
Ledelses- og styringsmodel: Netværksledelse .....	3
Pædagogisk kvalitetsudvikling .....	4
Systematisk kvalitetsudvikling .....	4
Data som et ledelsesredskab .....	5
Det pædagogiske tilsyn på dagtilbudsområdet i Kolding Kommune .....	6
Det løbende pædagogiske tilsyn med dagtilbuddene .....	7
Roller i forhold til det pædagogiske tilsyn .....	9
Redskaber der anvendes som en del af tilsynet .....	9
a. KIDS .....	9
b. KIDS score .....	10
Vi udvikler kvalitet i netværk og i fællesskab – Vi skaber sammenhæng .....	11
Sammenhængen mellem tilsyn og kvalitet .....	12

## Politiske værdier, mål og retning for børn og unge i Kolding Kommune

Fundamentet i Kolding Kommunes dagtilbud består af en sammenhængende børnepolitik, et fælles børne- og ungesyn og med et overordnet udgangspunkt i Borgerens Centrum. Politisk er der mål og intentioner for alle børn og unge. Det kommer bl.a. til udtryk i fire politiske ambitioner, som blev vedtaget i efteråret 2020:

- Lige muligheder
- Fællesskab og relationer
- Læring og trivsel
- Fælles børne- og ungesyn

Sidstnævnte ambition pålægger alle medarbejdere i Kolding Kommune, som arbejder med børn og unge, at møde dem med et fælles børne- og ungesyn. Det gælder bl.a. på dagtilbuds-, skole- og ungeområdet. De voksne, som børn og unge møder i deres opvækst, fx dagplejeren, pædagogen og klasselæreren, har stor betydning for deres udvikling og trivsel. Derfor er ambitionen at børn og unge mødes med en fælles tilgang, et fælles værdisæt og et fælles sprog. Det vil bl.a. skabe større sammenhæng, gøre de overgange, som børnene og de unge oplever lettere og styrke samarbejdet i og på tværs af fagområder. Ambitionen om et fælles børne- og ungesyn tager afsæt i, at alle børn og unge gør det bedste, de kan. Det er en central ambition, fordi der hermed sættes en ramme for, hvordan man møder børn og unge i Kolding Kommune. En ramme, som anerkender børnene og de unge. Der tages dermed et aktivt valg om at udvise tillid til vores børn og unge og fuldt ud tro på, at mennesker er udviklings-orienterede og gerne vil klare sig godt i livet.

Læs mere om Kolding Kommunes Børne og Ungesyn på [Fælles børne- og ungesyn \(kolding.dk\)](https://www.kolding.dk/faelles-borne-og-ungesyn)



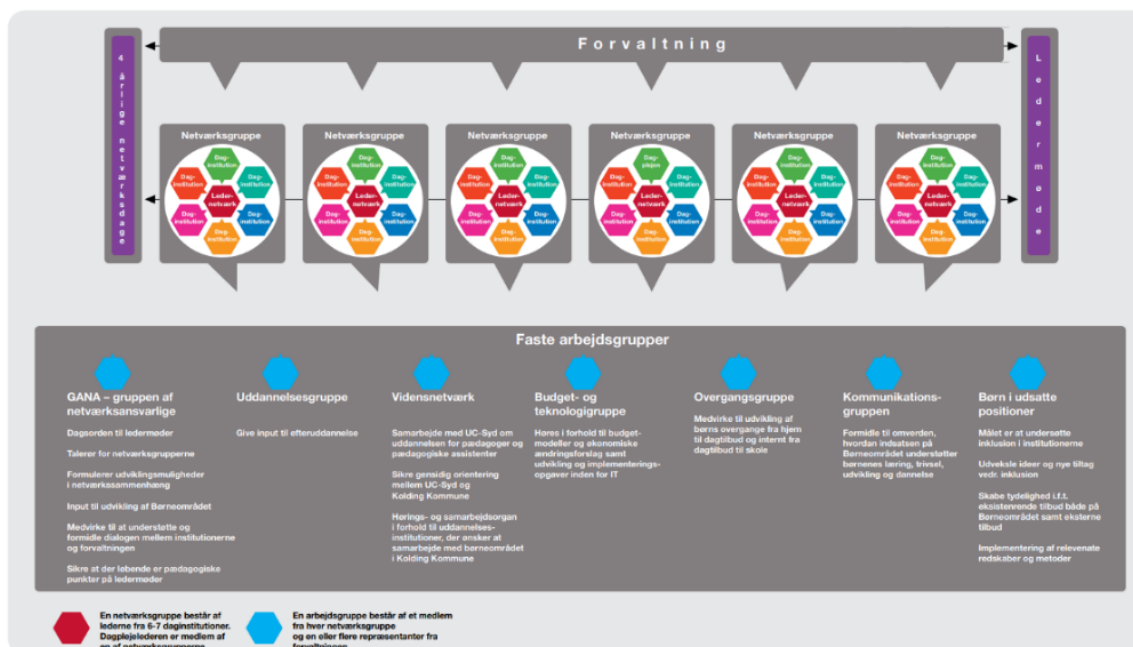
## Ledelses- og styringsmodel: Netværksledelse

Dagtilbudslederne i Kolding Kommune arbejder ud fra Kolding Kommunes fælles ledelsesgrundlag og i en traditionel styringskæde, der er hierarkisk opbygget.

Som et supplement til dette er dagtilbudsområdet organiseret i netværksledelse, hvor alle dagtilbudsledere (lederne af daginstitutioner og dagplejen) er organiseret i netværks- og arbejdsgrupper. Netværk og grupper udgør en ledelses- og styringsmodel, idet der udøves ledelse af områdets retning og af dets ledere. Alle dagtilbudsledere inddrages og ansvarliggøres i dele af dagtilbudschefens ledelsesrum. Der er tale om distribueret ledelse. Der er åbenhed om, indsigt i og medansvar for beslutninger, som angår den fælles retning for dagtilbudsområdet i Kolding. Der skabes let adgang til kommunikation og vidensdeling – der er faste kommunikationsveje, hvor faktisk viden spredes let, og hvor bearbejdning af mere kompleks viden sker i faste, fælles fora til gavn for alle dagtilbud. Modellen gør det muligt at agere hurtigt på nye krav og ønsker fra det politiske system og modellen baner således vejen for en smidig og effektiv implementeringspraksis.

Således understøtter lederne og forvaltningsrepræsentanter i netværksorganiseringen hinanden i at skabe høj kvalitet på tværs af - og i - alle dagtilbud. Lederen tager ikke kun ansvar for egen institution. Dette har skabt en kultur med høj sammenhængskraft, og hvor der både er ansvarsfølelse for det lille (dagtilbuddet) og det store fællesskab (dagtilbudsområdet). Forskere fra Program for Læringsledelse antager, at modellen har været en væsentlig årsag til dagtilbuddenes ensartede, høje kvalitet.

Netværks- og arbejdsgrupper er de vigtige værktøjer i netværksledelsesmodellen. Her møder de enkelte dagtilbudsledere hinanden i deres respektive netværksgrupper. De møder også ledelsesansvarlige fra Børne- og Uddannelsesforvaltningen, da alle arbejdsgrupper faciliteres af en leder eller en konsulent fra forvaltningen. De enkelte netværksgrupper er både et fagligt og kollegialt forum for lederne i gruppen og udgør sammen med arbejdsgrupperne en vigtig platform for udveksling af erfaringer, viden og ideer med de øvrige netværk, forvaltningen og dermed hele organisationen inden for området. Læs mere om Kolding modellen på [Kolding-modellen - Netværksledelse af dagtilbud i praksis](#). Modellen har en afgørende rolle i forvaltningens tilsyn med dagtilbuddene og beskrives nedenfor under afsnit om tilsyn.



## Pædagogisk kvalitetsudvikling

Den pædagogiske læreplan, jf. dagtilbudslovens § 8, udgør rammen for dagtilbuddets arbejde med børns trivsel, læring, udvikling og dannelse. På baggrund af dette udarbejder alle dagtilbud et fælles pædagogisk grundlag, som består af elementer som barnesyn, dannelse, leg, en bred læringsforståelse, børnefællesskaber og andet med henblik på en forståelse og tilgang til barnet. Herudover skal det pædagogiske læringsmiljø over hele dagen understøtte, at alle børn trives og indgår i sociale fællesskaber.

De seneste årtier har dansk og udenlandsk forskning påvist den langsigtede, positive effekt af, at børn har gået i høj kvalitetsdagtilbud. F.eks. konkluderer VIVEs kortlægning fra 2020 af relevant dansk og udenlandsk forskning, *Universal Preschool Program and Long-Term Child Outcomes*, at børn der har gået i dagtilbud af høj kvalitet klarer sig bedre i skolen og får bedre uddannelse og job. Studiet viser en tendens mod, at effekterne er størst for børn fra lave socialgrupper, og dagtilbud kan dermed potentielt reducere social ulighed i samfundet.

Med baggrund i kravene til læreplansarbejdet og baseret på forskningsresultater arbejder alle dagtilbud i Kolding Kommune målrettet med at sikre en høj og ensartet kvalitet til gavn for børnene. Det sker med udgangspunkt i strukturel kvalitet, proceskvalitet og resultat kvalitet, som sammen skaber en ramme for kvalitetsudviklingen.

### Systematisk kvalitetsudvikling

Kolding Kommunes dagtilbud har i perioden fra 2016-2020 og 2021-2025 indgået i et forsknings- og læringsprojekt *Læringsledelse - Dagtilbud* i samarbejde med Aalborg Universitet. Læringsledelse – Dagtilbud tager afsæt i arbejdet med den styrkede pædagogiske læreplan, og det bygger på en tilgang, hvor samarbejde, sammenhæng og en systemomfattende indsats i arbejdet med kvalitet kobles med pædagogisk analyse af data og brug af forskningsviden som afsæt for, at skabe systematik i fælles drøftelser, faglige refleksioner og evaluering med arbejdet med at skabe dagtilbud af høj kvalitet for alle børn.

Centralt i dette arbejde er kortlægningsundersøgelserne, der gennemføres i alt 5 gange over perioderne. Kortlægningen afdækker dagtilbuddets pædagogiske læringsmiljø og praksis gennem spørgsmål, der retter sig mod følgende informantgrupper: dagtilbuddets 4-5-6-årige børn, forældre, pædagogiske medarbejdere, kontaktpædagoger og ledelser.

Ud over data fra Læringsledelse –Dagtilbud anvendes forskellige former for data, som skal indgå i udviklingen af den pædagogiske kvalitet på dagtilbudsområdet. Se model under afsnittet *Data som et ledelsesredskab* nedenfor.

Med udgangspunkt i den styrkede læreplan anvendes både kvalitative og kvantitative data til undersøgelse, udvikling og forbedring af de pædagogiske læringsmiljøer, børnenes trivsels- og udviklingsmuligheder samt relationerne mellem børnene og de voksne.

## Data som et ledelsesredskab

I Kolding Kommunes dagtilbud arbejdes systematisk med data til at understøtte udviklingen af den pædagogiske kvalitet.

Nedenfor vises de fleste af de data, som Kolding Kommune råder over og som helt eller delvist indgår i udviklingen af den pædagogiske kvalitet:

	De kommunale institutioner	Den kommunale dagpleje	De private institutioner	De private pasningsordninger
KIDS (systematiske observationer. Redskab ved tilsynsbesøg	X	X	X	X
Program for læringsledelse Kortlægning hvert 2. år af kvalitet i dagtilbud. Respondenter: <ul style="list-style-type: none"> <li>• Alle 4-5 årige børn</li> <li>• Alle forældre</li> <li>• Alle medarbejdere</li> <li>• Alle ledere</li> </ul>	X	X		
Kompetencehjulet (Learnlab)	X	X		
Sprogvurdering (Learnlab)	X	X		
Diverse kommunale nøgletal og målinger <ul style="list-style-type: none"> <li>• Socioøkonomisk profil (Epinion)</li> <li>• Sygefravær</li> <li>• Skoleudsættelse</li> <li>• Uddannelsesniveau</li> <li>• Underretninger</li> <li>• Børnelinealen</li> <li>• Trivselsmåling</li> <li>• Lederevaluering</li> </ul>	X	X	X	
Landsdækkende data <ul style="list-style-type: none"> <li>• Indenrigs- og Boligministeriets brugertilfredshedsundersøgelse</li> <li>• National kvalitetsundersøgelse</li> </ul>	X	X		

Herudover kan det enkelte dagtilbud lokalt anvende egne observations- og dokumentations redskaber.

For at skabe sammenhæng mellem den pædagogiske kvalitetsudvikling og de pædagogiske tilsyn, indgår ovenstående data helt eller delvist i det løbende tilsyn, med dagtilbuddene, ligesom data skal indgå i de udviklingsplaner, som iværksættes i det enkelte dagtilbud.

## Det pædagogiske tilsyn på dagtilbudsområdet i Kolding Kommune

Kommunalbestyrelsen er ifølge Dagtilbudslovens § 5 og 78 stk. 2, forpligtet til at føre tilsyn med alle dagtilbud i kommunen. Loven, som indeholder en række minimumsstandarder, trådte i kraft 1. januar 2022.

Lovgivningen skal udmøntes i en kommunal ramme, som er politisk godkendt. Dette skete i Kolding Kommunes udvalg for Børn og Uddannelse i april 2022. Uddrag heraf er beskrevet nedenfor. Rammen kan også læses på [Dagsorden \(kolding.dk\)](https://www.kolding.dk/dagsorden)

Det fremgår af lovgivningen, at det styrkede kommunale pædagogiske tilsyn har et dobbeltformål, idet det indeholder både et udviklings- og et kontrolperspektiv. Det ene formål er, at der sker en løbende pædagogisk kvalitetsudvikling således, at børnene sikres et godt børneliv med trivsel, læring, udvikling, og dannelse, gennem trygge pædagogiske læringsmiljøer. Det andet formål er, at tilsynet skal fungere som kontrol, på vegne af Kommunalbestyrelsen, der skal sikre at Dagtilbudsloven, kommunale politikker og retningslinjer overholdes.

Kravene til det pædagogiske tilsyn er som følger:

- Der skal tages udgangspunkt i det pædagogiske grundlag i den styrkede pædagogiske læreplan
- Der skal over tid foretages uanmeldte og anmeldte tilsyn
- Der skal være uvildighed i tilsynet
- Der skal benyttes både kvalitative og kvantitative data, herunder systematiske observationer
- Der skal være dialog med ledelse og medarbejdere
- Der skal være opfølgende dialog efter tilsynsbesøget
- Der skal udarbejdes skriftlig dokumentation, som skal offentliggøres
- Der skal iværksættes skærpet tilsyn ved bekymring
- Der skal i samarbejde med ledelsen af et dagtilbud udarbejdes handleplan ved alvorlig bekymring

Kvalitetsforståelsen er central for tilsynet. Den er udgangspunktet for at identificere og vurdere kvaliteten. Grundlaget for kvalitetsforståelsen, som gælder for alle kommuner, er defineret i Dagtilbudsloven, det pædagogiske grundlag og den styrkede pædagogiske læreplan. Herudover kommer kvalitetsforståelsen også til udtryk i Kolding Kommunes sammenhængende Børnepolitik, det fælles børn- og ungesyn og borgerens centrum. Pædagogisk kvalitet i Kolding Kommune defineres ud fra børnenes muligheder for at leve et godt børneliv, set som en livsperiode i sig selv og ikke udelukkende som en forberedelse til skole- og voksenlivet. Den pædagogiske kvalitet defineres ud fra børnenes muligheder for at udvikle de færdigheder og kompetencer, som har betydning for at kunne begå sig i et videnssamfund. Der skal være fokus på, at skabe chancelighed for alle børn, selvom deres udgangspunkt er forskelligt. Et tredje forhold, der definerer kvaliteten er, at alle børn er inkluderet i de sociale fællesskaber, som dagtilbuddet rummer.

Tilsynsforpligtigelsen omfatter alle former for dagtilbud i kommunen:

- Kommunale daginstitutioner
- Selvejende daginstitutioner
- Landsbyordninger

- Private daginstitutioner
- Den kommunale dagpleje
- Private pasningsordninger
- Specialdagtilbud (serviceloven om tilsyn §146)

Ud over det pædagogiske tilsyn er kommunalbestyrelsen også forpligtet til at føre tilsyn med en række andre områder:

- Brand
- Bygninger
- Økonomi
- Legepladser
- Hygiejne
- Levnedsmiddelkontrol af køkkener

Disse tilsyn beskrives ikke i dette dokument.

### **Det løbende pædagogiske tilsyn med dagtilbuddene**

Netværksledelsen i Kolding Kommunes dagtilbud er med til at sikre et mangfoldigt samarbejde på området. Organiseringen skaber en tæt sammenhæng mellem forvaltningen og det enkelte dagtilbud, som gør, at forvaltningen får en omfattende indsigt i hverdagen i det enkelte dagtilbud. Denne indsigt suppleres af systematisk dataindsamling og af mere gængse samarbejdsformer som f.eks. ansættelsesprocesser og medarbejdersamtaler. Den samlede indsigt, som herved opnås indgår i kommunens tilsyn med dagtilbuddene.

Typer af samtaler og samarbejdsflader mellem forvaltningsledelsen og dagtilbudsledere:

- Dagtilbudsområdets eget forløb for nye ledere
  - Status samtaler hver anden måned det første år
  - Arbejdsseminar i ledelsesteamet
  - Intro-møder med nøgle- medarbejdere på forvaltningen
- Årlig læringssamtale (hele ledelsesteamet, foregår i netværksgruppen)
- Opfølgning på læringssamtalen i netværksgrupperne
- Opfølgningssamtale 1 efter det anmeldte tilsyn
- Opfølgningssamtale 2 efter det uanmeldte tilsyn
- Sparringssamtaler ad hoc på dagtilbudslederens eller forvaltningens initiativ
- Netværksgruppesamtaler på netværksgruppens eller forvaltningens initiativ
- Ekstern supervision i netværksgrupperne to gange årligt ved erhvervspsykolog
- MUS-samtaler
- Karriere-samtaler med forvaltningsledelsen, tilbydes pædagoger og afdelingsledere/souschefer
- Ledermøder hver måned for dagtilbudsledere, to gange årligt deltager souschefer og afdelingsledere
- GANA (gruppen af netværks-ansvarlige) mødes hver måned
- Øvrige Permanente Arbejdsgrupper 2-10 årlige møder
- Deltagelse ad hoc i interne møder f.eks. personale- eller bestyrelsesmøder



## Fire typer tilsynsbesøg i Kolding Kommune, løbende-, anmeldt-, uanmeldt-, og skærpet tilsyn.

Tilsynene dækker over en periode på 2 år, hvor der som minimum gennemføres det løbende, anmeldte og uanmeldte tilsyn.

<b>Løbende tilsyn</b>	<p>Det løbende tilsyn udføres af ledere, medarbejdere, dagplejekonsulenter og andre fagpersoner, som har deres gang i dagtilbuddet.</p> <p>Det betyder i praksis, at alle har ansvar for at sikre, gode rammer for børnenes trivsel, læring, udvikling og dannelse.</p> <p>Alle har således et ansvar for at videreformidle til den lokale leder og/eller en konsulent på forvaltningen, hvis de ser eksempler på uacceptabel kvalitet</p>
<b>Anmeldt tilsyn</b>	<p>Som udgangspunkt udføres der et anmeldt tilsyn hvert andet år. Dagtilbuddene kender datoen for tilsynsbesøget. I det anmeldte tilsyn anvendes observationsredskabet KIDS, som vurderer på kvaliteten af det enkelte dagtilbuds læringsmiljø. Ved bekymring eller alvorlig bekymring, vurderes det i hvert enkelt tilfælde i hvilket omfang, der skal være opfølgende tilsynsbesøg. Der udarbejdes en tilsynsrapport efter det anmeldte tilsyn</p>
<b>Uanmeldt tilsyn</b>	<p>Det uanmeldte tilsyn, sker som navnet indikerer uanmeldt.</p> <p>Uanmeldte tilsyn bruges, som en del af opfølgningen på en tilsynsrapport. Her udover bruges uanmeldte tilsyn i forbindelse med bekymrende henvendelser fra forældre, medarbejdere, samarbejdspartnere og andre der kommer i dagtilbuddet. Samtidig har det til formål, at give et øjebliksbillede af hverdagen i dagtilbuddene. Der udarbejdes en tilsynsrapport efter det uanmeldte tilsyn.</p>
<b>Skærpet tilsyn</b>	<p>Det skærpede tilsyn har sin egen struktur og frekvens, idet det føres efter individuelt behov og derfor med individuel frekvens. Der skal iværksættes skærpet tilsyn, hvis kvaliteten af de pædagogiske læringsmiljøer eller andre forhold i dagtilbuddet, giver anledning til alvorlig bekymring. Det vil betyde et øget antal tilsynsbesøg og iværksættelse af en handleplan</p>

## Roller i forhold til det pædagogiske tilsyn

Rollefordelingen i forbindelse med det pædagogiske tilsyn er følgende:

<b>Udvalget for Børne- og Uddannelse</b>	Kommunalbestyrelsen skal jf. Dagtilbudslovens § 3a stk. 5 sikre, at udviklingen på dagtilbudsområdet drøftes politisk mindst hvert andet år. Som en del af denne politiske drøftelse, vil der <b>hvert andet år</b> indgå en sammenfatning af de pædagogiske tilsyn, med fokus på udviklingen i dagtilbuddenes pædagogiske kvalitet.
<b>Børne- og Uddannelsesforvaltningen:</b>	Det er forvaltningens ansvar og opgave at sikre, at de pædagogiske tilsyn udføres og at der sker den nødvendige opfølgning, som er beskrevet i denne ramme for tilsyn. Det er forvaltningens opgave at udpege de tilsynsførende.
<b>Ledelsen af dagtilbuddet:</b>	Ledelsen af dagtilbuddet indgår i dialog med den tilsynsførende under tilsynet og ved den efterfølgende opfølgning. Det er lederens ansvar, at der følges op på anbefalinger. Hvis der skal udarbejdes handleplan, indgår lederen sammen med den tilsynsførende i udarbejdelse og udførelse af handleplanen. Lederen orienterer og drøfter tilsynsrapporten med forældrebestyrelsen. Lederen lægger tilsynsrapporten på dagtilbuddets hjemmeside.
<b>Medarbejdere i dagtilbuddet:</b>	Medarbejderne indgår i drøftelsen af de observationer, der er lavet i dagtilbuddet og er medvirkende til at anbefalinger og eventuel handleplan omsættes til pædagogisk praksis i dagligdagen.
<b>Forældrebestyrelsen:</b>	Tilsynsrapporten og en eventuel handleplan drøftes i forældrebestyrelsen.

## Redskaber der anvendes som en del af tilsynet

### a. KIDS

Lovgivningen stiller krav om, at tilsynet tager udgangspunkt i det pædagogiske grundlag i den styrkede pædagogiske læreplan, at der indgår systematiske observationer, at der er uvildighed og at den tilsynsførende indgår i dialog med ledelse og medarbejdere i dagtilbuddet.

Kolding Kommune har valgt, at bruge redskabet KIDS, som er et systematisk observationsredskab til vurdering og udvikling af kvalitet i dagtilbud. KIDS er udarbejdet af professor Charlotte Ringsmose og psykolog Grethe Kragh-Møller.

Redskabet er velegnet til både kontrol og udvikling, det tager afsæt i nyeste forskning og det kommer omkring elementerne i den styrkede pædagogiske læreplan. Brug af KIDS sikrer, at det er de samme ting, der bliver observeret i alle dagtilbud og dermed sikres uvildigheden. Der er udviklet KIDS redskaber til både dagpleje og daginstitutioner. KIDS vil blive brugt i private og kommunale daginstitutioner, den kommunale dagpleje og i private pasningsordninger. KIDS observationer vil altid blive fulgt op af en dialog mellem leder, medarbejdere og den tilsynsførende. I dialogen drøftes observationerne, hvor går det godt

og hvor kan der med fordel arbejdes med at skabe forbedringer. Der vil blive lavet KIDS observationer på det anmeldte tilsyn hvert andet år. Den tilsynsførende laver observationer hen over en hel dag i dagtilbuddet. Der vil desuden være mulighed for, at leder og medarbejdere i dagtilbuddet selv laver KIDS observationer, som kan indgå i drøftelserne med den tilsynsførende. KIDS rapporten indgår i den samlede tilsynsrapport.

Uvildigheden sikres endvidere ved, at Kommunens tilsyn med dagtilbuddene tilrettelægges så det understøtter, at den tilsynsførende er upartisk og kan forholde sig neutral, når der føres tilsyn i et dagtilbud.

### **b. KIDS score**

Som beskrevet ovenfor, anvendes observationsredskabet KIDS i det anmeldte tilsyn. Data fra KIDS observationerne bruges til at evaluere og udvikle det enkelte dagtilbud.

I dagtilbud der lander på en score for fremragende, god eller tilstrækkelig kvalitet, fortsætter KIDS observationer hvert andet år og anvender resultatet til videreudvikling af dagtilbuddet.

I dagtilbud der lander på en score for utilstrækkelig kvalitet og dermed giver anledning til bekymring, aftales det videre forløb med særlige indsatser og opfølgende tilsynsbesøg mellem den tilsynsførende og dagtilbuddet.

I dagtilbud der lander på en score for ringe kvalitet og dermed giver anledning til alvorlig bekymring, skal der i samarbejde mellem den tilsynsførende og dagtilbuddet udarbejdes en handleplan. Forældrebestyrelsen skal inddrages, og have mulighed for at komme med bidrag til handleplanen. I disse tilfælde er der mulighed for at inddrage medarbejdere fra Teamet for pædagogisk kvalitetsudvikling.

Herunder illustreres vurderingsskalaen, hvor lovtæksten er omsat til KIDS-skala:

Tilsynets kontrolperspektiv (lovtækt)	Tilsynets udviklingsperspektiv (KIDS-vurderingsskala)	Del-score ud fra KIDS
Ingen bekymring	Fremragende kvalitet	90-100 procent
Ingen bekymring	God kvalitet	70-90 procent
Ingen bekymring	Tilstrækkelig kvalitet	50-70 procent
Bekymring	Utilstrækkelig kvalitet	30-50 procent
Alvorlig bekymring	Ringe kvalitet	0-30 procent

På institutionens hjemmeside offentliggøres dagtilbuddets tilsynsrapport.

## Vi udvikler kvalitet i netværk og i fællesskab – Vi skaber sammenhæng

Netværksledelse er et vigtigt element i opgaven med at sikre sammenhængskraften i udviklingen af den pædagogiske kvalitet. På dagtilbudsområdet i Kolding er der kultur for at udvikle sammen – det kan være sammen med sin netværksgruppe, i en af arbejdsgrupperne eller i andre officielle netværk.

Her kan researches nye pædagogiske værktøjer og ledelsesredskaber, ligesom der kan opklares principielle spørgsmål til forvaltningen eller det lovmæssige. Her er fora, hvor lederne med kollegaer kan give og få sparring. De ledelsesmæssige udfordringer og dilemmaer drøftes sammen med forvaltningsfolk, forskere og andre, der kan bidrage til at udvikle den pædagogiske kvalitet bl.a. i forbindelse med de årlige læringssamtaler. Fællesskabet i netværksgrupperne forpligter formelt alle ledere til at engagere sig og dermed bidrage til at udvikle den pædagogiske kvalitet gennem vidensdeling, erfaringsudveksling mv.

Med udgangspunkt i data og gennem dialog sker den systematiske kvalitetsudvikling i en kontinuerlig proces, hvor der igennem kvalitative og kvantitative data analyseres på forbedringsmuligheder for det enkelte dagtilbud eller for det samlede dagtilbudsområde.

Tilsyn og pædagogisk udvikling går derfor hånd i hånd. Gennem en tæt dialog mellem dagtilbudsledelsen og forvaltningen, vil der på baggrund af ovenstående løbende være formaliserede samtaler, hvor der med afsæt i data drøftes forbedringsmuligheder for det enkelte dagtilbud til gavn for børnene.

Det sker ved årlige:

- Læringssamtaler
- Opsamling på læringssamtaler
- Opfølgingsmøder i forbindelse med tilsyn
- Sparringssamtaler individuelt
- Sparringssamtaler i netværket
- MUS samtaler

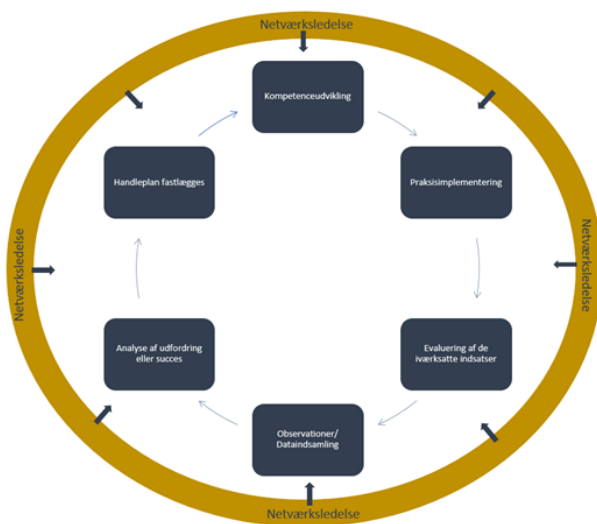
Alle dagtilbud har indtil 2022 udarbejdet en årlig Kvalitetsrapport, som er behandlet som en del af tilsynet. Denne rapport erstattes fremover af en Kvalitets- og Tilsynsrapport, som publiceres lokalt på dagtilbuddets hjemmeside.

## Sammenhængen mellem tilsyn og kvalitet

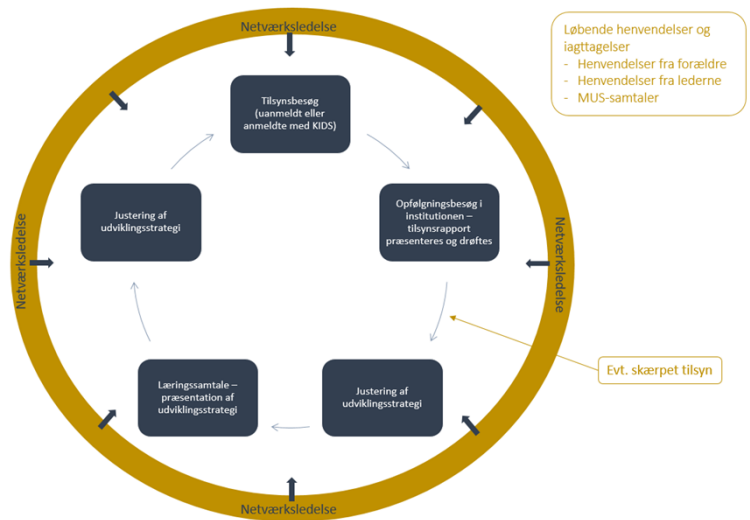
Kvalitetsudviklingen på dagtilbudsområdet i Kolding Kommune skal ses som en cirkulær proces. Der skal opleves sammenhæng i de indsatser, der etableres i de enkelte dagtilbud. Netværksorganiseringen sikrer, at der er en tæt tilknytning dagtilbuddene imellem, men også imellem dagtilbudslederen og forvaltningen.

For at belyse sammenhængen mellem tilsyn og kvalitetsudvikling er der skabt en ramme for processen. Den ses her:

### Tilsyns modellen



### Udviklings modellen



Det kan også se sådan ud:

### Årshjul – Tilsyn og udvikling



Stammen designer vi livet

